



# DZIENNIK URZĘDOWY

## WOJEWÓDZTWA PODKARPACKIEGO

---

Rzeszów, dnia 8 lutego 2018 r.

Poz. 591

### UCHWAŁA NR XLIX/820/18 SEJMIKU WOJEWÓDZTWA PODKARPACKIEGO

z dnia 29 stycznia 2018 r.

**zmieniająca uchwałę nr XLVIII/991/14 Sejmiku Województwa Podkarpackiego  
z dnia 23 czerwca 2014r. sprawie Ciśniańsko-Wetlińskiego Parku Krajobrazowego.**

Na podstawie art. 18 pkt 20 ustawy z dnia 5 czerwca 1998 r. o samorządzie województwa (tekst jedn. Dz. U. z 2017r., poz. 2096 ze zm.) oraz art. 16 ust 3 i art.17 ustawy z dnia 16 kwietnia 2004 r. o ochronie przyrody (tekst jedn. Dz. U. z 2016r., poz. 2134 z późn. zm.)

#### **Sejmik Województwa Podkarpackiego uchwała, co następuje:**

**§ 1.** W uchwale Nr XLVIII/991/14 Sejmiku Województwa Podkarpackiego z dnia 23 czerwca 2014r. sprawie Ciśniańsko-Wetlińskiego Parku Krajobrazowego(dz.Urz.Woj.Podk.2014.1945) wprowadza się następujące zmiany:

1) W § 3 ust. 1 po pkt 11) dodaje się pkt 12) w brzmieniu:

„12) budowania nowych obiektów budowlanych w pasie szerokości 100 m od:

a) linii brzegów rzeki Osława, jezior i innych naturalnych zbiorników wodnych,

b) zasięgu lustra wody w sztucznych zbiornikach wodnych usytuowanych na wodach płynących przy normalnym poziomie piętrzenia określonym w pozwoleniu wodnoprawnym, o którym mowa w art. 122 ust. 1 pkt 1 ustawy z dnia 18 lipca 2001 r. - Prawo wodne

- z wyjątkiem obiektów służących turystyce wodnej, gospodarce wodnej lub rybackiej;”;

2) W § 3 po ust. 2 dodaje się ust. 3 - 9 w brzmieniu:

„3. Zakaz, o którym mowa w ust. 1 pkt 4) nie dotyczy zmiany udzielonych, obowiązujących w dniu wejścia w życie niniejszej uchwały koncesji, jeżeli przed ich zmianą została przeprowadzona procedura oceny oddziaływania na środowisko, która wykazała brak niekorzystnego wpływu na przyrodę i krajobraz Parku.

4. Zakaz, o którym mowa w ust.1 pkt. 2) nie dotyczy:

1) czynności podlegających zakazom w stosunku do gatunków chronionych, wykonywanych na podstawie zezwoleń lub aktów prawa miejscowego wydanych przez uprawnione organy oraz wydawania tych zezwoleń i aktów prawa miejscowego,

- 2) czynności w stosunku do gatunków wymienionych w rozporządzeniu Ministra Środowiska z dnia 9 września 2011 r. w sprawie listy roślin i zwierząt gatunków obcych, które w przypadku uwolnienia do środowiska przyrodniczego mogą zagrozić gatunkom rodzimym lub siedliskom przyrodniczym,
- 3) realizacji działań zapewniających bezpieczeństwo sanitarno - epidemiologiczne oraz mających na celu ochronę zdrowia lub życia.

5. Zakazy, o których mowa w ust.1 pkt. 2), 5), 6) nie dotyczą:

- 1) czynności wykonywanych w ramach przedsięwzięć mogących potencjalnie znacząco oddziaływać na środowisko, dla których przeprowadzona procedura oceny oddziaływania przedsięwzięcia na środowisko, wykazała brak niekorzystnego wpływu na przyrodę i krajobraz Parku, w zakresie niezbędnym do realizacji tych przedsięwzięć;
- 2) zabiegów czynnej ochrony przyrody wykonywanych przez organy ochrony przyrody.

6. Zakaz, o którym mowa w ust.1 pkt. 3), nie dotyczy:

- 1) czynności wykonywanych w ramach przedsięwzięć mogących potencjalnie znacząco oddziaływać na środowisko, dla których przeprowadzona procedura oceny oddziaływania przedsięwzięcia na środowisko, wykazała brak niekorzystnego wpływu na przyrodę i krajobraz Parku, w zakresie niezbędnym do realizacji tych przedsięwzięć;
- 2) zabiegów czynnej ochrony przyrody wykonywanych przez organy ochrony przyrody;
- 3) zadrzewień rosnących na działkach oznaczonych w ewidencji gruntów jako grunty orne, za wyjątkiem zadrzewień rosnących w obrębie tych działek w odległości do 1 m od ich granic.

7. Zwolnienie, o którym mowa w ust. 6 nie dotyczy drzew o parametrach określonych w zał. Nr 4 niniejszej uchwały oraz siedlisk priorytetowych wymienionych w załączniku nr 1 rozporządzenia Ministra Środowiska z dnia 13 kwietnia 2010 r. w sprawie siedlisk przyrodniczych oraz gatunków będących przedmiotem zainteresowania Wspólnoty, a także kryteriów wyboru obszarów kwalifikujących się do uznania lub wyznaczenia jako obszary Natura 2000.

8. Zakaz, o którym mowa w ust. 1 pkt 12) nie narusza lokalizacji obiektów budowlanych wskazanych w studiach uwarunkowań i kierunków zagospodarowania przestrzennego gmin oraz w miejscowych planach zagospodarowania przestrzennego i ostatecznych decyzjach administracyjnych, obowiązujących w dniu wejścia w życie niniejszej uchwały.

9. Strefa wyłączona z zabudowy na podstawie zakazu, o którym mowa w ust. 1 pkt 12), może podlegać ograniczeniu w studium uwarunkowań i kierunków zagospodarowania przestrzennego gminy lub w miejscowych planach zagospodarowania przestrzennego w ramach uzgodnień z ustawy z dnia 16 kwietnia 2004 r. o ochronie przyrody, jeżeli nie wpłynie to znacząco negatywnie na ochronę przyrody Parku.”;

- 3) Załącznik nr 1 otrzymuje brzmienie określone w załączniku nr 1 do niniejszej uchwały.

§ 2. Wykonanie uchwały powierza się Zarządowi Województwa Podkarpackiego.

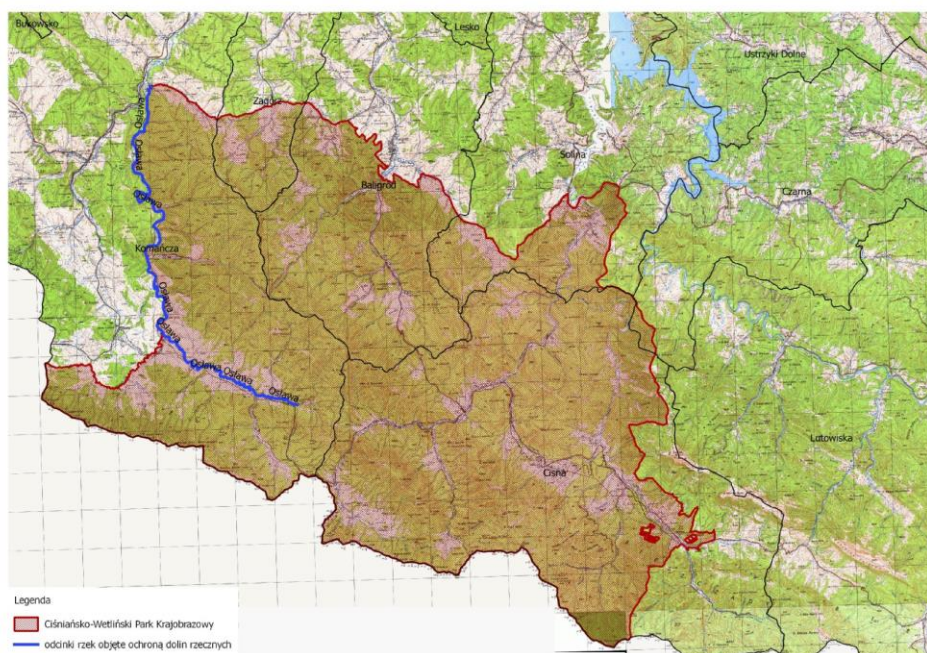
§ 3. Uchwała wchodzi w życie po upływie 14 dni od dnia ogłoszenia w Dzienniku Urzędowym Województwa Podkarpackiego.

**Przewodniczący Sejmiku  
Województwa Podkarpackiego**

**Jerzy Cypryś**

Załącznik Nr 1  
do Uchwały Nr XLIX/820/18  
Sejmiku Województwa  
Podkarpackiego  
z dnia 29 stycznia 2018 r.

**MAPA POGLĄDOWA USYTUOWANIA CIŚNIAŃSKO-WETLIŃSKIEGO PARKU  
KRAJOBRAZOWEGO**



Mapa topograficzna w skali 1: 50 000 oraz plik wektorowy w formacie ESRI Shapefile w układzie PUVG\_92, stanowiący graficzne przedstawienie punktów załamania granicy, dostępne w Departamencie Ochrony Środowiska Urzędu Marszałkowskiego Województwa Podkarpackiego w Rzeszowie.

Załącznik Nr 4  
do Uchwały Nr XLIX/820/18  
Sejmiku Województwa  
Podkarpackiego  
z dnia 29 stycznia 2018 r.

**Drzewa nie podlegające zwolnieniom wymienionym w §3 ust.6 z zakazu określonego w §3 ust.1 pkt 3) uchwały.**

Gatunek drzewa	Minimalny obwód na wysokości 130 cm.	Gatunek drzewa	Minimalny obwód na wysokości 130 cm.
Ałycza, <i>Prunus cerasifera</i>	180	Lipa drobnolistna, <i>Tilia cordata</i>	310
Bez czarny, <i>Sambucus nigra</i>	80	Lipa szerokolistna, <i>Tilia platyphyllos</i>	310
Brzoza brodawkowata, <i>Betula pendula</i>	200	Modrzew europejski, <i>Larix decidua</i>	310
Brzoza omszona, <i>Betula pubescens</i>	190	Modrzew polski, <i>Larix polonica</i>	310
Buk zwyczajny, <i>Fagus sylvatica</i>	310	Olsza czarna, <i>Alnus glutinosa</i>	225
Czeremcha zwyczajna, <i>Padus avium</i>	100	Olsza szara, <i>Alnus incana</i>	225
Czereśnia, <i>Prunus avium</i>	150	Sosna zwyczajna, <i>Pinus sylvestris</i>	310
Dąb szypułkowy, bezszypułkowy, <i>Quercus robur, Quercus petraea</i>	300	Świerk pospolity, <i>Picea abies</i>	310
Głóg, <i>Crataegus sp.</i>	100	Szalkak pospolity, <i>Rhamnus cathartica</i>	94
Grusza pospolita, <i>Pyrus communis</i>	160	Topola gatunki rodzime (za wyjątkiem topoli osiki)	380
Grab zwyczajny, <i>Carpinus betulus</i>	200	Topola osika, <i>Populus tremula</i>	250
Jabłoń dzika, <i>Malus sylvestris</i>	150	Trzmielina, <i>Euonymus sp.</i>	200
Jarząb pospolity, <i>Sorbus aucuparia</i>	160	Wierzba biała i krucha, <i>Salix alba, Salix fragilis</i>	314
Jawor, <i>Acer pseudoplatanus</i>	250	Wierzba iwa, <i>Salix caprea</i>	300
Jesion wyniosły, <i>Fraxinus excelsior</i>	250	Wierzba pięciopęcikowa, <i>Salix pentandra</i>	300
Jodła pospolita, <i>Abies alba</i>	310	Wiąz górski, <i>Ulmus glabra</i>	220

---

Klon polny, <i>Acer campestre</i>	160	Wiąz pospolity, <i>Ulmus minor</i>	220
Klon zwyczajny, <i>Acer platanoides</i>	220	Wiąz szypułkowy, <i>Ulmus laevis</i>	220
Leszczyna <i>Corylus avellana</i>	94		